



Le présent rapport intermédiaire de la direction sur le rendement du fonds contient des faits saillants de nature financière et accompagne les états financiers intermédiaires non vérifiés du Fonds de Découvertes Médicales Canadiennes Inc. (le « Fonds »). Vous pouvez obtenir sans frais un exemplaire des états financiers intermédiaires non vérifiés ou des états financiers annuels vérifiés, des politiques et des procédures de vote par procuration courantes du Fonds ou l'information trimestrielle sur son portefeuille en communiquant avec nous au 1 877 711-2440, en écrivant au Fonds de Découvertes Médicales Canadiennes inc., BCE Place, 181 Bay Street, Suite 3740, Toronto (Ontario) M5J 2T3, ou en visitant notre site Internet à l'adresse [www.cmdf.com](http://www.cmdf.com).

Le rapport intermédiaire de la direction sur le rendement du Fonds et les états financiers intermédiaires connexes ont été approuvés par le conseil d'administration le 7 avril 2006, mais n'ont pas été examinés par Ernst & Young s.r.l., les vérificateurs externes du Fonds.

Le dossier d'information sur le vote par procuration du Fonds pour la période qui prendra fin le 30 juin 2006 sera disponible sur demande et sans frais après le 31 août 2006 sur notre site Internet à l'adresse [www.cmdf.com](http://www.cmdf.com).

## ANALYSE PAR LA DIRECTION DU RENDEMENT DU FONDS

### Résultats d'exploitation

La valeur liquidative du Fonds au 28 février 2006 était de 239,28 millions de dollars. Le Fonds comptait 29 548 283 actions de catégorie A en circulation.

### Revenus

Le Fonds a généré des revenus de 1,75 million de dollars au cours de la période intermédiaire de six mois terminée le 28 février 2006 (le « semestre » ou la « période intermédiaire »), en comparaison de 890 000 \$ pour la même période en 2005. Ces revenus sont principalement composés d'intérêts créditeurs et de dividendes reçus sur les placements à capital de risque et sur les titres négociables.

### Rendement des placements

Au cours de la période intermédiaire, le Fonds a généré un rendement positif de ses placements. Le rendement des actions de catégorie A du Fonds au cours du semestre a été de 3,98 %. Le rendement moyen du groupe des homologues, soit des fonds d'investissement des travailleurs (les « FIT ») qui, selon le suivi qu'en fait Globefund, représente la moyenne obtenue par 109 FIT au Canada pour le semestre terminé le 28 février 2006, a été de 0,8 %. Le rendement du Fonds s'explique par l'augmentation du cours de certains de ses titres négociés en Bourse et par l'augmentation de la valeur du Fonds par suite d'opérations de financement majeures réalisées avec des tiers sans lien de dépendance, lesquelles ont donné lieu à la réévaluation des titres de certaines sociétés fermées émettrices détenus dans le portefeuille du Fonds. Les sociétés qui sont la cause principale du rendement positif des placements du Fonds sont Systems Excellence (SXC-T), AnorMED Inc. (AOM-T), MethylGene (MYG-T) et NeuroMed Pharmaceuticals Inc. Au cours de la période intermédiaire, le Fonds a partiellement liquidé ses positions dans AnorMED Inc. (AOM-T), Neurocrine Biosciences Inc. (NBIX-N) et Systems Xcellence (SCX-T) dont il a tiré un produit de plus de 20 millions de dollars et a effectué des investissements subséquents d'environ 6,9 millions de dollars dans Resonant Medical Technologies, Targanta Therapeutics, Gemin X Biotechnologies, Cytochroma et NeuroMed Pharmaceuticals.

### Incertitudes liées à la loi

Le 20 septembre 2005, le ministre des Finances de l'Ontario a confirmé son intention de mettre fin aux engagements qu'il avait pris à l'égard du régime de crédits d'impôt visant les placements dans les FIT, et d'en harmoniser certains critères afin de permettre aux FIT de satisfaire aux critères du programme du gouvernement fédéral concernant les corporations à capital de risque de travailleurs. La province propose d'éliminer graduellement les crédits d'impôt au cours de la période de six ans qui prendra fin à la période des RER en 2011. Si le gouvernement met en œuvre une loi en ce sens, les investisseurs qui souscrivent des actions du Fonds après la date à laquelle le crédit d'impôt sera officiellement éliminé ne pourront plus se prévaloir d'un crédit d'impôt provincial correspondant à 15 % du prix de souscription des actions de catégorie A du Fonds. Le ministère des Finances de l'Ontario, après consultation du secteur des FIT, a déclaré qu'il était en train de mettre au point des règles transitoires concernant les obligations en matière de placement, l'admissibilité aux placements et les critères relatifs à la communication de l'information. D'ici à ce que les règles transitoires soient promulguées, la direction du Fonds ne pourra définir clairement l'incidence à long terme de ces modifications sur l'actif du Fonds. Si les marchés considèrent ces règles transitoires comme étant désavantageuses, cela pourrait avoir un effet négatif important sur le Fonds.

### Charges d'exploitation et passif

Les charges d'exploitation ont diminué au cours de la période intermédiaire lorsqu'on les compare à celles de la période correspondante de 2005. La moyenne quotidienne de l'actif net de la période intermédiaire s'est élevée à près de 54 millions de dollars, soit un montant inférieur à celui de la période correspondante de 2005, en grande partie en raison de rachats nets de 36 millions de dollars effectués au cours de la période de un an et demi qui a débuté le 1<sup>er</sup> septembre 2004. Par conséquent, les charges d'exploitation calculées en pourcentage de l'actif net du Fonds, telles que les frais de gestion et certains honoraires d'administration, ont diminué. Le passif du Fonds a augmenté de 173 000 \$ au cours de la période intermédiaire, principalement en raison de l'augmentation des montants affectés au rachat de titres.



## ÉVÉNEMENTS RÉCENTS

### Changement de contrôle du gérant

Le 14 décembre 2005, Impax Capital Corp. (« Impax ») a conclu une convention visant l'acquisition indirecte de la totalité des actions émises et en circulation de la Corporation de la gestion de la découverte médicale (« CGDM »), le gérant du Fonds. Les autorités de réglementation des valeurs mobilières ont approuvé ce changement en janvier 2006. La nouvelle direction de CGDM s'est engagée à améliorer le rendement du Fonds et parviendra à réaliser

cet objectif en se concentrant sur la réduction des frais d'exploitation et en rationalisant les initiatives du Fonds en matière de commercialisation et de placement.

### OPÉRATIONS AVEC DES PERSONNES RELIÉES

Le gérant est présumé être une personne reliée. Veuillez consulter la rubrique « Frais de gestion » qui indique quels honoraires ont été versés à cette personne reliée en 2006 et en 2005.

## FAITS SAILLANTS DE NATURE FINANCIÈRE

Les tableaux qui suivent font état de données financières clés concernant le Fonds et ont pour objet de vous aider à comprendre ses résultats financiers depuis les cinq dernières années. Ces renseignements proviennent des états financiers intermédiaires non vérifiés du Fonds.

Valeur liquidative par action du Fonds pour la période intermédiaire terminée le 28 février 2006 et pour les exercices terminés les 31 août,

	2006 <sup>1)</sup>	Exercices terminés les 31 août				
		2005	2004	2003	2002	2001
Valeur liquidative au début de la période <sup>2)</sup>	7,79 \$	8,68 \$	10,10 \$	9,35 \$	11,16 \$	11,60 \$
<b>Augmentation (diminution) découlant de l'exploitation :</b>						
Total des revenus	0,06	0,04	0,09	0,15	0,25	0,35
Total des charges	(0,17)	(0,35)	(0,45)	(0,43)	(0,44)	(0,57)
Gains réalisés (pertes réalisées) pour la période	0,32	(0,17)	0,25	(0,77)	0,66	0,39
Gains latents (pertes latentes) pour la période	0,11	(0,36)	(0,99)	1,91	(2,16)	(0,65)
<b>Total de l'augmentation (la diminution) découlant de l'exploitation<sup>3)</sup></b>	<b>0,32</b>	<b>(0,84)</b>	<b>(1,10)</b>	<b>0,86</b>	<b>(1,69)</b>	<b>(0,48)</b>
Valeur liquidative à la fin de la période <sup>2)</sup>	8,10 \$	7,79 \$	8,68 \$	10,10 \$	9,35 \$	11,16 \$

<sup>1)</sup> Ces données visent le semestre qui a pris fin le 28 février de l'exercice indiqué.

<sup>2)</sup> La valeur liquidative est fondée sur le nombre réel d'actions en circulation aux dates en question.

<sup>3)</sup> L'augmentation (la diminution) découlant de l'exploitation est calculée d'après le nombre moyen pondéré d'actions en circulation au cours de la période intermédiaire.

## Ratios et données supplémentaires

	2006 <sup>1)</sup>	Exercices terminés les 31 août				
		2005	2004	2003	2002	2001
Actif net (en milliers)	239 280 \$	239 685 \$	294 089 \$	344 042 \$	315 318 \$	350 996 \$
Nombre d'actions en circulation <sup>2)</sup>	29 548 283	30 779 619	33 892 055	34 054 870	33 728 363	31 454 434
Ratio des frais de gestion <sup>3)</sup>	4,48 %	4,28 %	4,61 %	4,59 %	4,30 %	3,70 %
Taux de rotation des titres en portefeuille <sup>4)</sup>	12,06 %	15,79 %	15,86 %	23,39 %	8,89 %	8,63 %
Ratio des frais liés aux échanges commerciaux <sup>5)</sup>	0,11 %	0,21 %	0,31 %	0,28 %	0,79 %	1,87 %
Cours de clôture ou valeur liquidative aux fins de rachat <sup>2)</sup>	8,10 \$	7,79 \$	8,68 \$	10,10 \$	9,35 \$	11,16 \$

<sup>1)</sup> Ces données visent le semestre qui a pris fin le 28 février de l'exercice indiqué.

<sup>2)</sup> Ces données sont celles du dernier jour ouvrable de la période indiquée.

<sup>3)</sup> Le ratio des frais de gestion comprend tous les honoraires, frais, impôts sur le capital et taxes sur les produits et services et est exprimé en pourcentage annualisé de l'actif net moyen administré au cours de la période.

<sup>4)</sup> Le taux de rotation des titres en portefeuille du Fonds reflète le niveau d'activité du conseiller en valeurs du Fonds en ce qui concerne la gestion des placements du portefeuille du Fonds. Un taux de rotation de 100 % signifie que tous les titres du portefeuille du Fonds ont été achetés ou vendus une fois au cours de l'exercice. Plus le taux de rotation est élevé pour un exercice, plus les frais liés aux opérations que doit payer le Fonds pour l'exercice sont élevés, et plus il est possible qu'un investisseur reçoive des gains en capital imposables au cours de l'exercice. Il n'y a pas nécessairement de rapport entre un taux de rotation élevé et le rendement d'un fonds.

<sup>5)</sup> Le ratio des frais liés aux opérations représente le total des commissions et des autres frais découlant des opérations sur les titres du portefeuille, exprimé en pourcentage annualisé de l'actif net moyen quotidien durant la période.



### Frais de gestion

Les frais de gestion correspondent à 3 % de la valeur liquidative quotidienne, et sont calculés et facturés à la fin de chaque mois. Les services que reçoit le Fonds en échange des frais de gestion sont les suivants :

- fourniture de locaux et de personnel de bureau, préparation de l'information financière, marketing, services d'agent chargé de la tenue des registres et d'agent des transferts et autres services administratifs à l'intention des actionnaires;
- sélection et supervision des conseillers en placements;
- contribution à la formulation et à la mise au point des objectifs de placements, restrictions, politiques et procédures du Fonds, ainsi qu'à la reconnaissance et à l'évaluation de placements admissibles potentiels, à la négociation des modalités rattachées aux placements et à la surveillance des résultats commerciaux et financiers des entreprises visées par les placements, et à la fourniture, au besoin, d'assistance et de conseils en gestion ayant trait à ces placements;
- préparation et dépôt des prospectus, des documents d'information, des avis et de tous les autres documents requis en vue des assemblées des actionnaires du Fonds.

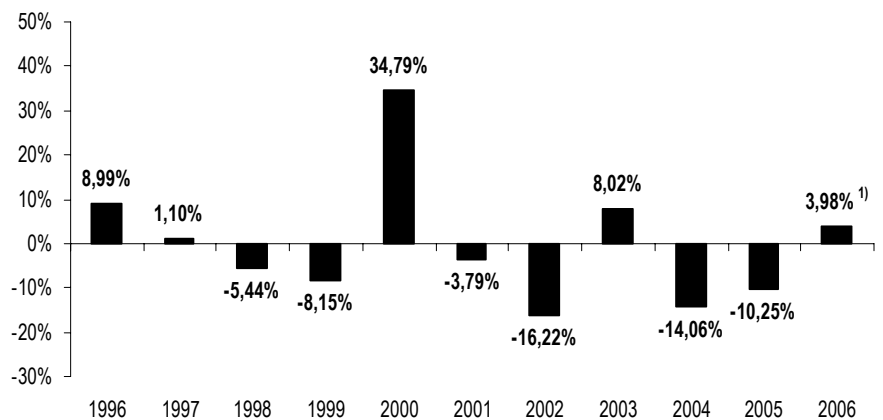
### RENDEMENT PASSÉ

L'information donnée concernant le rendement ne tient pas compte des frais de vente, de rachat, de placement ni des frais optionnels qui auraient réduit le rendement. Le rendement passé du Fonds n'est pas nécessairement indicatif du rendement futur.

#### Rendement d'année en année (%)

Le graphique suivant indique le rendement du Fonds pour la période intermédiaire terminée le 28 février 2006 et pour les exercices terminés les 31 août, jusqu'en 2005. Il illustre l'évolution du rendement du Fonds d'une année à l'autre, ainsi que l'évolution, exprimée en pourcentage, de la valeur liquidative par action entre le 1<sup>er</sup> septembre (le premier jour de l'exercice du Fonds) et le 28 février (le dernier jour de la période intermédiaire du Fonds) ou le 31 août (le dernier jour de l'exercice du Fonds).

Fonds de Découvertes Médicales Canadiennes inc.



<sup>1</sup> Ces données visent le semestre terminé le 28 février 2006. Toutes les autres données indiquent le rendement d'année en année des exercices terminés les 31 août.

### SOMMAIRE DU PORTEFEUILLE DE PLACEMENTS

Voici un sommaire du portefeuille de placements du Fonds au 28 février 2006.

Secteur	Nombre de sociétés	Coût des placements \$	Pourcentage du portefeuille de placements total au coût %	Juste valeur des placements \$	Pourcentage du portefeuille de placements total à la juste valeur %
Découverte et développement de médicaments	24	85 525	37,0 %	78 173	37,3 %
Matériel et systèmes médicaux	13	55 696	24,1 %	60 913	29,1 %
Prestation de soins de santé et technologie de	3	6 583	2,9 %	20 994	10,0 %
Propriété intellectuelle et premiers stades de	15	76 915	33,3 %	44 021	21,0 %
Divers	1	6 300	2,7 %	5 453	2,6 %
	57	231 019	100,0 %	209 557	100,0 %



**SOMMAIRE DU PORTEFEUILLE DE PLACEMENTS (SUITE)**

Stade de développement	Nombre de sociétés	Coût des placements à capital de risque \$	Pourcentage du total des placements à capital de risque au coût %	Juste valeur des placements à capital de risque \$	Pourcentage du total des placements à capital de risque à la juste valeur %
Stade du lancement	8	54 081	23,4 %	42 832	20,4 %
Stade initial	27	91 366	39,6 %	88 401	42,2 %
Stade avancé	8	49 269	21,3 %	25 669	12,3 %
Stade public	13	36 303	15,7 %	52 655	25,1 %

**25 PRINCIPAUX TITRES EN PORTEFEUILLE EN POURCENTAGE DE LA VALEUR LIQUIDATIVE**

PLACEMENT	CLASSEMENT PAR CATÉGORIE
Liquidités et placements à court terme	Liquidités et placements à court terme
Systems Xcellence Inc.	Prestation de soins de santé et technologie de l'information
University Medical Discoveries Inc.	Propriété intellectuelle et premiers stades de démarrage
Tm Bioscience Corporation	Découverte et développement de médicaments
GeminX Biotechnologies Inc.	Découverte et développement de médicaments
MedTech Partners Inc.	Propriété intellectuelle et premiers stades de démarrage
MedInnova Partners Inc.	Propriété intellectuelle et premiers stades de démarrage
ActivBiotics (Ontario) Inc.	Découverte et développement de médicaments
Excel-Tech Ltd. [actions privilégiées]	Prestation de soins de santé et technologie de l'information
Ambit Bioscience (Canada) Corporation	Découverte et développement de médicaments
Viron Therapeutics Inc.	Découverte et développement de médicaments
Fonds de Découvertes Médicales Canadiennes II Inc.	Divers
Renovis Inc.	Découverte et développement de médicaments
Praxim Corporation	Matériel et systèmes médicaux
Xillix Ltd.	Matériel et systèmes médicaux
IsoTis S.A.	Matériel et systèmes médicaux
Aegera Therapeutics Inc.	Découverte et développement de médicaments
Resonant Medical Technologies Inc.	Matériel et systèmes médicaux
Painceptor Pharma (Ontario) Corporation	Découverte et développement de médicaments
NeuroMed Pharmaceuticals Inc.	Découverte et développement de médicaments
Targanta Therapeutics Inc.	Découverte et développement de médicaments
Twinstrand Therapeutics Inc.	Découverte et développement de médicaments
ViOptix Canada Inc.	Matériel et systèmes médicaux
Trillium Therapeutics Inc.	Découverte et développement de médicaments
Excel-Tech Ltd. [prêt convertible à taux variable échéant le 20 avril 2006]	Prestation de soins de santé et technologie de l'information

**25 PRINCIPAUX TITRES EN PORTEFEUILLE EN POURCENTAGE DE L'ACTIF NET TOTAL**

**76,5**

Le sommaire du portefeuille de placements peut fluctuer en raison des opérations qui ont lieu de façon continue dans le portefeuille du Fonds. Il est possible d'obtenir une mise à jour trimestrielle de ce sommaire en communiquant avec nous au 1 877 711-2440, en nous écrivant à BCE Place, 181 Bay Street, Suite 3740, P.O. Box 750, Toronto (Ontario) M5J 2T3, ou en visitant notre site Internet à l'adresse [www.cmdf.com](http://www.cmdf.com).



**ÉTATS FINANCIERS SEMESTRIELS**  
[non vérifiés]

**FONDS DE DÉCOUVERTES MÉDICALES CANADIENNES INC.**



**Fonds de Découvertes Médicales Canadiennes inc.**

Constitué en vertu des lois du Canada

**BILANS** (non vérifiés)

[en milliers de dollars, sauf le nombre d'actions et les montants par action]

	Au 28 février 2006 \$	Au 31 août 2005 \$
<b>ACTIF</b>		
Placements à capital de risque, à la juste valeur estimative	209 557	213 735
Titres négociables, à la juste valeur estimative	23 012	20 999
Trésorerie	2 436	1 677
Intérêts courus à recevoir	3 538	3 453
Charges payées d'avance et autres débiteurs	612	739
Montants à recevoir pour titres vendus	344	5
Montants à recevoir pour actifs de portefeuille vendus	1 755	870
Impôts à recevoir	-	8
	<b>241 254</b>	<b>241 486</b>
<b>PASSIF</b>		
Charges à payer	1 397	1 552
Montants à payer pour titres rachetés	506	199
Impôts sur le revenu à payer	6	-
Autres passifs cumulés	65	50
	<b>1 974</b>	<b>1 801</b>
<b>Actif net</b>	<b>239 280 \$</b>	<b>239 685 \$</b>
<b>Actions de catégorie A en circulation</b>	<b>29 548 283</b>	<b>30 779 619</b>
<b>Valeur liquidative par action de catégorie A</b>	<b>8,10 \$</b>	<b>7,79 \$</b>

*Voir les notes afférentes aux états financiers*

Au nom du conseil d'administration,

Gordon A. McMillan  
Administrateur

Steven J. Hawkins  
Administrateur



Fonds de Découvertes Médicales Canadiennes inc.

**ÉTATS DES RÉSULTATS** (non vérifiés)

[en milliers de dollars, sauf le nombre d'actions et les montants par action]

<b>Semestres terminés les 28 février</b>	<b>2006</b>	<b>2005</b>
	\$	\$
<b>REVENUS DE PLACEMENT</b>		
Intérêts créditeurs liés aux titres négociables	334	701
Intérêts créditeurs liés aux placements à capital de risque	758	122
Revenu de dividendes	370	–
Autres revenus	288	67
	<b>1 750</b>	<b>890</b>
<b>CHARGES</b>		
Frais de gestion	3 674	4 686
Honoraires d'administration	1 034	1 264
Honoraires des vérificateurs et honoraires connexes	124	100
Frais juridiques	136	38
Frais d'administration	155	205
Jetons de présence et charges liées aux administrateurs	48	13
Droits de garde	24	25
Charge d'impôts sur le capital	15	–
Autres charges	–	67
	<b>5 210</b>	<b>6 398</b>
<b>Perte d'exploitation nette avant impôts sur le revenu</b>	<b>(3 460)</b>	<b>(5 508)</b>
Provision pour impôts sur le revenu	–	(42)
<b>Perte d'exploitation nette</b>	<b>(3 460)</b>	<b>(5 550)</b>
<b>Gain net réalisé (perte nette réalisée) des éléments suivants</b>		
Placements à capital de risque	9 725	927
Obligations	(59)	–
<b>Variation nette de la plus-value (moins-value) latente des éléments suivants</b>		
Placements à capital de risque	3 185	(942)
<b>Gain net (perte nette) de placements</b>	<b>12 851</b>	<b>(15)</b>
<b>Augmentation (diminution) de l'actif net de l'exploitation</b>	<b>9 391 \$</b>	<b>(5 565) \$</b>
<b>Par action de catégorie A</b>		
Perte d'exploitation nette	(0,11)	(0,17)
Gain de placements net	0,43	–
<b>Total des résultats d'exploitation</b>	<b>0,32 \$</b>	<b>(0,17) \$</b>

Voir les notes afférentes aux états financiers.



Fonds de Découvertes Médicales Canadiennes inc.

**ÉTATS DE L'ÉVOLUTION DE L'ACTIF NET** (non vérifiés)

[en milliers de dollars, sauf le nombre d'actions et les montants par action]

Semestres terminés les 28 février	2006	2005
	\$	\$
<b>Actif net au début de la période</b>	<b>239 685</b>	<b>294 089</b>
<b>Variations au cours de la période</b>		
<b>Activités d'exploitation</b>		
Augmentation (diminution) de l'actif net d'exploitation	9 391	(5 565)
<b>Opérations portant sur les capitaux propres</b>		
Produit de l'émission d'actions de catégorie A	1 249	4 493
Montants payés pour les actions de catégorie A rachetées	(10 896)	(16 005)
Commissions et autres frais d'émission d'actions de catégorie A	(149)	(368)
	<b>(9 796)</b>	<b>(11 880)</b>
<b>Actif net à la fin de la période</b>	<b>239 280 \$</b>	<b>276 644 \$</b>

Voir les notes afférentes aux états financiers.



Fonds de Découvertes Médicales Canadiennes inc.  
**ÉTATS DES FLUX DE TRÉSORERIE** (non vérifiés)  
[en milliers de dollars]

Semestres terminés les 28 février	2006 \$	2005 \$
<b>ACTIVITÉS D'EXPLOITATION</b>		
Perte d'exploitation nette	(3 460) \$	(5 550) \$
Produit de la cession de placements à capital de risque	28 996	1 767
Acquisition de placements à capital de risque	(11 969)	(40 782)
Produit de la cession de titres négociables	18 028	133 438
Acquisition de titres négociables	(20 040)	(76 568)
Variation nette des soldes hors caisse du fonds de roulement liés à l'exploitation	(1 000)	449
<b>Flux de trésorerie d'exploitation</b>	<b>10 555</b>	<b>12 754</b>
<b>ACTIVITÉS DE FINANCEMENT</b>		
Produit de l'émission d'actions de catégorie A	1 249	4 493
Montants payés pour les actions de catégorie A rachetées	(10 896)	(16 005)
Commissions et autres frais d'émission d'actions payés	(149)	(368)
<b>Flux de trésorerie de financement</b>	<b>(9 796)</b>	<b>(11 880)</b>
<b>Augmentation nette de la trésorerie au cours de la période</b>	<b>759</b>	<b>874</b>
Trésorerie au début de la période	1 677	1 600
<b>Trésorerie à la fin de la période</b>	<b>2 436 \$</b>	<b>2 474 \$</b>
<b>Opérations de placement hors trésorerie exclues des états des flux de trésorerie</b>		
Conversions de titres	-	16 234
Échanges de titres	-	8 995
Revenu tiré des placements à capital de risque réglés en titres	-	66
	-	25 295 \$

Voir les notes afférentes aux états financiers.



Fonds de Découvertes Médicales Canadiennes inc.

**ÉTAT DU PORTEFEUILLE DE PLACEMENTS** (non vérifié)

[en milliers de dollars]

**Au 28 février**

Placements à capital de risque	2006	
	%	\$
<b>Découverte et développement de médicaments – au coût</b>		
ActivBiotics (Canada) Inc. [9 727 666 actions privilégiées]		6 178
AdipoGenix (Canada) Inc. [10 actions ordinaires]		–
AdipoGenix (Canada) Inc. [débenture de 3 041 \$ à 8 %, remboursable à vue]		3 041
Adnavance Technologies Inc. [3 290 514 actions privilégiées; 3 161 874 bons de souscription]		1 810
Aegera Therapeutics Inc. [441 113 actions ordinaires; 5 029 616 actions privilégiées]		5 573
Ambit Bioscience (Canada) Corporation [4 actions ordinaires; 11 628 107 actions privilégiées sans droit de vote]		6 081
AnorMED Inc. [103 218 actions ordinaires]		302
Cytochroma Inc. [1 100 000 actions privilégiées]		1 700
Cytochroma Inc. [débenture convertible de 1 452 \$ à 12 % échéant le 12 octobre 2006]		1 452
DC Bio Corp. [7 515 actions ordinaires; 2 700 000 actions privilégiées]		2 707
Gemin X Biotechnologies Inc. [7 666 824 actions privilégiées; 408 117 bons de souscription]		9 339
Inimex Pharmaceuticals Inc. [4 900 038 actions privilégiées]		–
Inimex Veterinary Research Ltd. [4 900 038 actions privilégiées]		2 000
MethylGene Inc. [709 699 actions ordinaires]		2 900
Neurocrine Biosciences, Inc. [847 bons de souscription]		–
NeuroMed Pharmaceuticals Inc. [2 681 291 actions privilégiées; 1 560 options]		–
NeuroMed Pharmaceuticals Ltd. [2 681 291 actions privilégiées; 2 681 291 actions spéciales comportant droit de vote]		4 589
NPS Pharmaceuticals Inc. [6 900 actions ordinaires; 27 396 options]		105
Painceptor Pharma (Ontario) Corporation [7 361 751 actions privilégiées; 4 177 154 actions spéciales comportant droit de vote; 4 177 154 actions échangeables]		4 526
PharmAthene Canada Inc. [2 591 654 actions privilégiées; 1 243 994 bons de souscription]		2 907
Phytogen Life Sciences Inc. [1 448 090 actions privilégiées; 18 751 options]		5 869
Star Bio Investments Inc. [158 580 actions ordinaires]		3 960
Targanta Therapeutics Inc. [1 550 000 actions ordinaires; 2 156 808 actions privilégiées]		3 250
Targanta Therapeutics Inc. [billet à ordre convertible de 1 750 \$ à 8 % échéant le 24 octobre 2006]		2 043
Targanta Therapeutics Inc. [billet à ordre convertible de 291 \$ à 8 % échéant le 15 septembre 2006]		291
Transition Therapeutics Inc. [3 686 967 actions ordinaires]		2 048
Trillium Therapeutics Inc. [1 000 000 d'actions ordinaires; 1 879 699 actions privilégiées; 563 910 bons de souscription]		3 270
Twinstrand Therapeutics Inc. [2 166 520 actions privilégiées; 662 110 bons de souscription]		3 584
Viron Therapeutics Inc. [débenture convertible de 6 000 \$ à 12 % échéant le 31 décembre 2006]		6 000
<b>Découverte et développement de médicaments – au coût</b>	<b>37,0</b>	<b>85 525</b>
Moins-value latente		(7 352)
<b>Découverte et développement de médicaments – à la juste valeur estimative</b>	<b>37,3</b>	<b>78 173</b>



Fonds de Découvertes Médicales Canadiennes inc.

**ÉTAT DU PORTEFEUILLE DE PLACEMENTS** (non vérifié) (suite)

[en milliers de dollars]

Au 28 février

Placements à capital de risque	2006	
	%	\$
<b>Matériel et systèmes médicaux – au coût</b>		
Agrisoma Bioscience Inc. [673 638 actions ordinaires]		2 164
Excel-Tech Ltd. [582 524 actions privilégiées]		3 000
Excel-Tech Ltd. [prêt convertible de 3 250 \$ à taux variable échéant le 20 avril 2006]		3 250
IDx Inc. [92 500 actions ordinaires; 92 500 actions privilégiées]		926
IDx Inc. [débenture convertible de 1 925 \$ à taux variable échéant le 31 décembre 2007]		1 925
IsoTis S.A. [2 956 637 actions ordinaires; 13 471 options]		8 065
Praxim Corporation [191 557 actions privilégiées; 191 556 bons de souscription]		5 000
Protiva Biotherapeutics Inc. [16 099 980 actions privilégiées; 410 714 bons de souscription]		3 221
Protiva Biotherapeutics Inc. [débenture convertible de 900 \$ à 15 % échéant en août 2005]		900
Protiva Biotherapeutics Inc. [billet à ordre de 379 \$ à 15 % échéant le 31 mars 2006]		379
Renovis Inc. [204 142 actions ordinaires]		2 733
Resonant Medical Inc. [235 849 actions privilégiées]		500
Resonant Medical Technologies Inc. [797 872 actions privilégiées; 1 179 245 actions échangeables]		4 375
SMC Ventures Inc. [622 450 actions ordinaires]		–
Spectral Diagnostics Inc. [196 078 actions ordinaires; 240 625 bons de souscription]		500
Tm Bioscience Corporation [5 828 804 actions ordinaires; 6 446 options; 1 421 919 bons de souscription]		8 381
ViOptix Canada Inc. [9 104 524 actions privilégiées]		3 385
ViOptix Canada Inc. [débenture convertible de 1 991 \$ à 8 % échéant le 11 octobre 2014]		1 992
Xillix Ltd. [débenture convertible de 5 000 \$ à taux variable échéant le 31 décembre 2010]		5 000
<b>Matériel et systèmes médicaux – au coût</b>	<b>24,1</b>	<b>55 696</b>
Plus-value latente		5 220
<b>Matériel et systèmes médicaux – à la juste valeur estimative</b>	<b>29,1</b>	<b>60 916</b>
<b>Prestation de soins de santé – au coût</b>		
Life Mark Health Limited Partnership [33 030 parts]		330
Network Health Inc. [707 681 actions ordinaires; 18 667 options]		1 284
Systems Xcellence Inc. [5 140 345 actions ordinaires]		4 969
<b>Prestation de soins de santé – au coût</b>	<b>2,9</b>	<b>6 583</b>
Plus-value latente		14 411
<b>Prestation de soins de santé – à la juste valeur estimative</b>	<b>10,0</b>	<b>20 994</b>



Fonds de Découvertes Médicales Canadiennes inc.

**ÉTAT DU PORTEFEUILLE DE PLACEMENTS** (non vérifié) (suite)

[en milliers de dollars]

Au 28 février

Placements à capital de risque	2006	
	%	\$
<b>Propriété intellectuelle et premiers stades de démarrage – au coût</b>		
BioMarin Delivery Canada Inc. [499 580 actions échangeables]		–
Future Link Life Sciences and Emerging Technologies Venture Fund Inc. [300 000 actions ordinaires]		3 000
Golden Horseshoe Life Sciences and Emerging Technologies Venture Fund Inc. [300 000 actions ordinaires]		3 000
Hemosol Corp. [1 action ordinaire]		–
Kuratik Inc. [10 actions ordinaires]		–
LPBP Inc. [350 331 actions ordinaires]		–
London Health Care and Converging Technology Venture Fund Inc. [300 000 actions ordinaires]		3 000
MedInnova Partners Inc. [50 000 actions ordinaires; 10 500 000 actions privilégiées sans droit de vote]		10 500
MedTech Partners Inc. [50 000 actions ordinaires; 13 000 000 d'actions privilégiées sans droit de vote]		13 000
MEF Finance Corp. [50 actions ordinaires]		50
Neuroscience Development Inc. [50 000 actions ordinaires; 1 700 000 actions privilégiées sans droit de vote]		1 750
Protana Inc. [11 259 581 actions privilégiées]		20 784
T <sup>2</sup> C <sup>2</sup> /Bio Limited Partnership [5 000 parts de société en commandite]		4 931
University Medical Discoveries Inc. [1 000 000 d'actions ordinaires; 149 000 000 d'actions privilégiées sans droit de vote]		14 900
Working Ventures CMDF Queen's Scientific Breakthrough Fund Inc. [200 000 actions privilégiées]		2 000
<b>Propriété intellectuelle et premiers stades de démarrage – au coût</b>	<b>33,3</b>	<b>76 915</b>
Moins-value latente		(32 894)
<b>Propriété intellectuelle et premiers stades de démarrage – à la juste valeur estimative</b>	<b>21,0</b>	<b>44 021</b>



Fonds de Découvertes Médicales Canadiennes inc.

**ÉTAT DU PORTEFEUILLE DE PLACEMENTS** (non vérifié) (suite)

[en milliers de dollars]

Au 28 février

Placements à capital de risque	2006	
	%	\$
<b>Divers – au coût</b>		
Fonds de Découvertes Médicales Canadiennes II Inc. <sup>2)</sup> [669 109 actions de catégorie C, série I sans droit de vote]	2,7	6 300
Moins-value latente		(847)
<b>Divers – à la juste valeur estimative</b>	<b>2,6</b>	<b>5 453</b>
<b>Placements à capital de risque – au coût</b>	<b>100,0</b>	<b>231 019</b>
Moins-value latente des placements à capital de risque		(21 562)
<b>Placements à capital de risque – à la juste valeur estimative<sup>1)</sup></b>	<b>100,0</b>	<b>209 557</b>
<sup>1)</sup> <b>Placements à capital de risque – à la juste valeur estimative comprennent</b>		
Sociétés ouvertes		52 655
Sociétés fermées		156 902
		<b>209 557</b>

<sup>2)</sup> Fonds de Découvertes Médicales Canadiennes II Inc. est commandité et géré par les mêmes parties que le Fonds.

Au 28 février 2006

	Coût	Valeur nominale	Juste valeur
Titres négociables	\$	\$	\$
<b>Placements à court terme</b>			
<b>Émetteur</b>			
Lancaster Short-Term Bank Fund	23 012	23 012	23 012
<b>Total des titres négociables – à la juste valeur estimative</b>	<b>23 012</b>	<b>23 012</b>	<b>23 012</b>
<b>Total des placements - à la juste valeur estimative</b>			<b>232 569 \$</b>
Autres actifs [composés de la trésorerie, des débiteurs, des charges payées d'avance et des frais reportés, moins les passifs]			6 711
<b>Actif net</b>			<b>239 280 \$</b>

Lancaster Short-Term Bank Fund reçoit des intérêts à taux variable fondés sur le rendement réel obtenu et ses titres peuvent être rachetés à vue.

Voir les notes afférentes aux états financiers.



Fonds de Découvertes Médicales Canadiennes inc.  
**NOTES AFFÉRENTES AUX ÉTATS FINANCIERS**

[en milliers de dollars]

**1. CHANGEMENT DE CONTRÔLE DU GÉRANT**

Impax Capital Corp. a acquis de manière indirecte la totalité des actions émises et en circulation de la Corporation de la gestion de la découverte médicale (« CGDM »), le gérant du Fonds de Découvertes Médicales Canadiennes Inc., devenant ainsi le seul actionnaire de CGDM en janvier 2006.

**2. MODE DE PRÉSENTATION**

Sous réserve de ce qui est exposé dans la note 4, les présents états financiers ont été dressés selon les mêmes conventions et méthodes comptables que celles qui ont été utilisées pour la préparation des états financiers vérifiés de l'exercice terminé le 31 août 2005 et, par conséquent, devraient être lus avec ces états financiers vérifiés.

**3. RATIO DES FRAIS DE GESTION**

Le ratio de frais de gestion, exprimé en pourcentage de l'actif net moyen administré, est comme suit pour les périodes indiquées :

	<b>31 août</b>				
	<b>2005</b>	<b>2004</b>	<b>2003</b>	<b>2002</b>	<b>2001</b>
	<b>%</b>	<b>%</b>	<b>%</b>	<b>%</b>	<b>%</b>
Frais [y compris les impôts applicables]	<b>4,28</b>	4,61	4,59	4,56	4,60
Provision pour honoraires fondés sur le rendement	–	–	–	(0,26)	(0,90)
	<b>4,28</b>	<b>4,61</b>	<b>4,59</b>	<b>4,30</b>	<b>3,70</b>

**4. ÉTATS FINANCIÉS COMPARATIFS**

Les états financiers comparatifs ont fait l'objet d'un reclassement à partir d'états financiers qui ont déjà été présentés, en vue de rendre leur présentation conforme à celle des états financiers du 28 février 2006.

**5. EXAMEN PAR LES VÉRIFICATEURS**

Les présents états financiers intermédiaires ont été approuvés par le conseil d'administration le 7 avril 2006, mais n'ont pas été examinés par Ernst & Young s.r.l., les vérificateurs externes du Fonds.



